

一般競争入札のお知らせ

ルポールみずほ 中央監視装置他更新工事に係る一般競争入札を行うので、地方公務員等共済組合法施行規程第28条に基づき公告する。

令和2年12月4日（金）

地方職員共済組合秋田県支部
支部長 佐竹 敬久

1 入札に付する事項

- 1) 工事名 ルポールみずほ 中央監視装置他更新工事
- 2) 工事場所 秋田市山王4丁目2番12号
- 3) 工事期間 令和2年12月上旬から令和3年3月中旬

2 工事の仕様等

設計書のとおり

3 工事概要

ルポールみずほ 中央監視装置他更新工事 一式

4 入札予定日時

令和2年12月14日（月）午後1時30分

5 入札会場

ルポールみずほ 2階 会議室

6 入札に参加する者に必要な資格

- 1) 地方自治法施行令第167条の4の規定に該当しないこと
- 2) 東北管内（青森県、岩手県、秋田県、山形県、宮城県、福島県）に本社、支社、営業所のいずれかを有すること
- 3) 建設業法第3条の規程による建設業の許可（電気通信工事業）を受けていること

7 設計図書等を示す場所及び期間

1) 設計書等の交付場所、問い合わせ先

秋田市山王4丁目2番12号

地方職員共済組合秋田県宿泊所 ルポールみずほ フロント

電話 018-862-2433 担当者 柏谷

2) 設計書等の交付期間

令和2年12月4日(金)から令和2年12月11日(金)

8 入札保証金及び契約保証金

1) 入札保証金

免除する。

2) 契約保証金

契約金額の10分の1以上の金額とする。ただし、次の各号の一に該当する場合は免除する。

ア 契約の相手方が保険会社との間に発注者を被保険者とする履行保証契約を結んだとき

イ 契約の相手方から委託を受けた保険会社と工事履行契約保証を結んだとき

9 入札方法等

1) 入札書に記載する金額

落札決定にあたっては、入札書に記載された金額に当該金額の10%に相当する額を加算した金額(当該金額に1円未満の端数が生じた場合は、切り捨てた金額とする。)をもって落札金額とするので、入札者は、消費税及び地方消費税に係る課税業者であるか、免税業者であるかを問わず、見積もった契約希望金額の110分の100に相当する金額を入札書に記載すること。

2) 入札の無効

ア 入札に参加する資格のない者のした入札

イ 同一の入札について二以上の入札をした者のした入札

ウ 談合その他不正の行為によって行われたと認められる入札

エ 入札書の記載事項が脱落し、若しくは不明瞭で判読できない入札または首標金額を訂正した入札

オ 前項に定めるほか、指示した条件に違反すると認められる入札

10 落札者の決定方法

予定価格の制限の範囲内で最低の価格をもって有効な入札をした者を落札者とする。ただし、落札となるべき同価の入札をした者が2事業者以上あるときは、くじ引きにより決定する。

工事総括表

	摘 要	単 位	金 額	備 考
A	直接工事費			
II	機械設備工事費	1式		
	直接工事費 計			
B	共通仮設費	1式		内訳別紙
	純工事費 計			A+B
	(内その他経費)	1式		内訳別紙
C	現場管理費	1式		内訳別紙
	工事原価			A+B+C
D	一般管理費等	1式		内訳別紙
	工事価格			A+B+C+D
E	消費税及び地方消費税相当額	10%		
	合 計			

種目別内訳書

	摘 要	単 位	金 額	備 考
B	共通仮設費(機械設備工事)			(直接工事費)
I	一般工事(機械設備工事)			
II	一般工事(建築工事)			
III	一般工事(電気設備工事)			
IV	その他工事(舗装工事)			
V	その他工事(取壊し工事)			
	鉄骨工事			
VI	主要機器費(機械設備工事)			
VII	主要機器費(電気設備工事)			
	率計上額 計			
VIII	準備費	1式		
IX	室内化学物質濃度測定費	1式		
X	積み上げ経費	1式		
	共通仮設費 計			

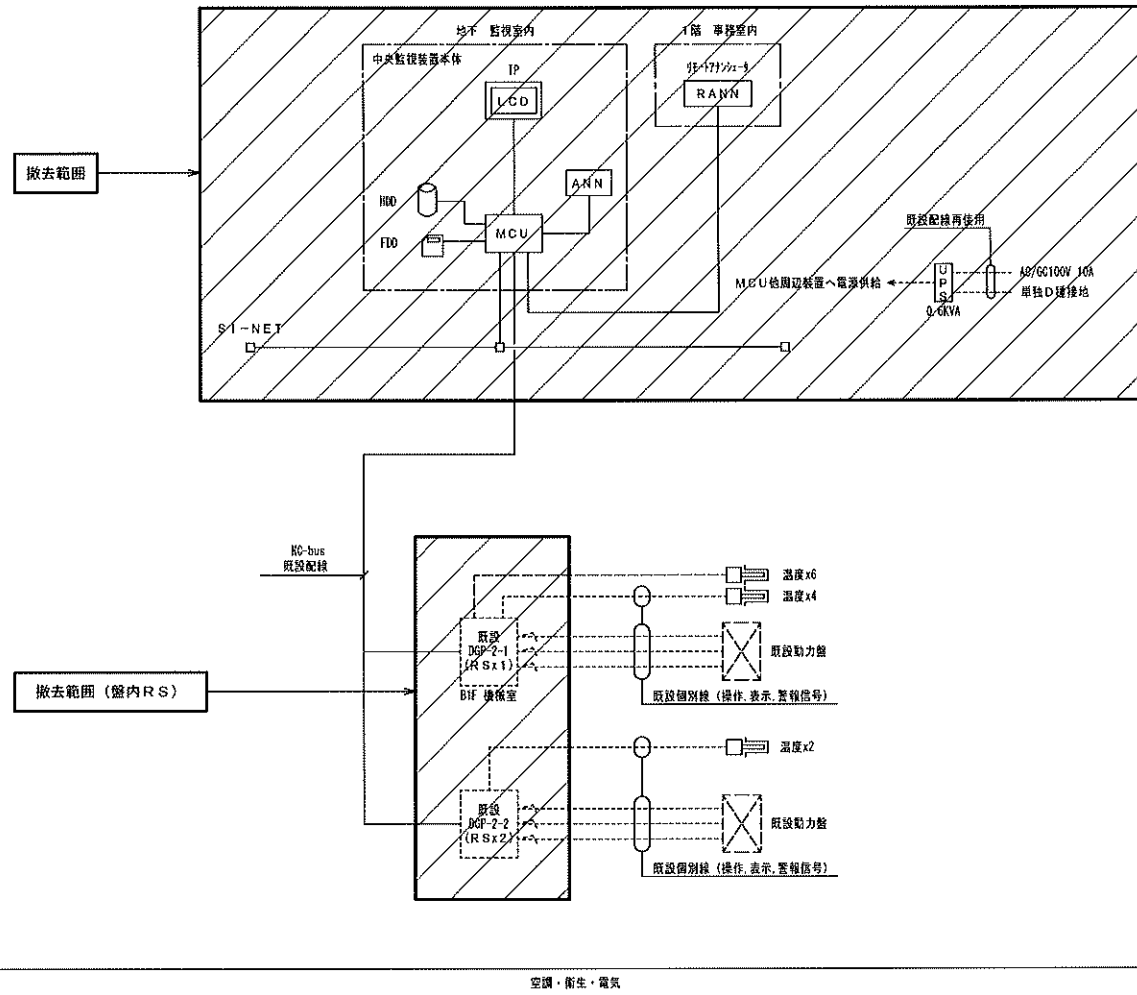
科目別内訳書

	摘要	単位	金額	備考
A	直接工事費			
II	機械設備工事費			
1	自動制御設備	1式		
	機械設備工事費 計			

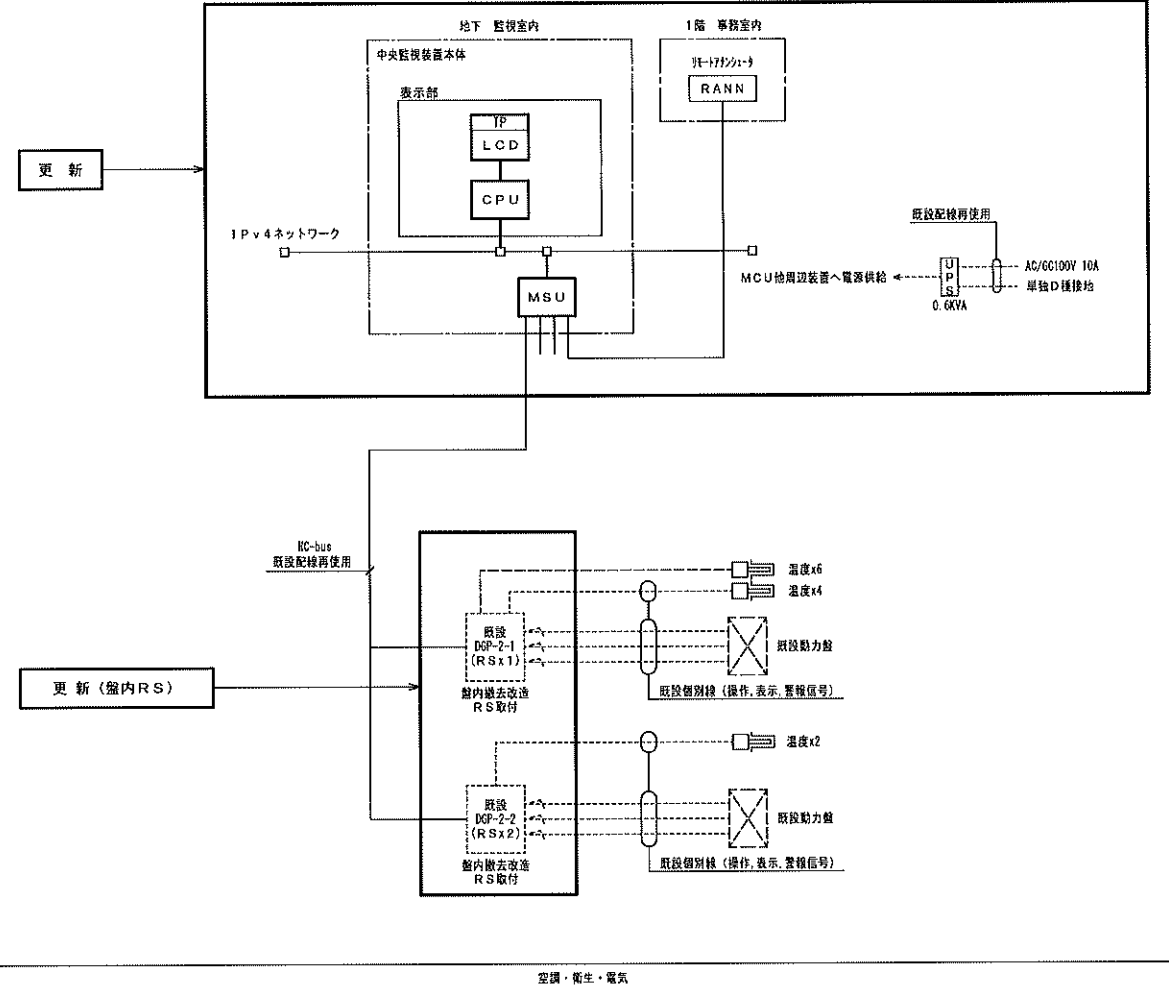
内訳明細書

細目	摘要	数量	単位	単価	金額	備考
Ⅱ 機械設備工事費						
1 自動制御設備						
中央監視装置更新						
中央監視装置		1	式			
エンジニアリング費		1	式			
試運転調整費		1	式			
計装工事						
ケーブル	IPEVS 0.9SQ-1P	1	式			
メタルモールジング	B型	1	式			
消耗品雑材料		1	式			
撤去工事		1	式			
中央監視装置搬入据付費		1	式			
労務費		1	式			
雑工事		1	式			
交通運搬費		1	式			
産業廃棄物処理費		1	式			
リモートユニット更新						
リモートステーション盤	B1F用 通信端末ユニット(WY5110)	1	式			
リモートステーション盤	B2F用、通信端末ユニット (WY5110)X2	1	式			
エンジニアリング費		1	式			
調整費		1	式			
盤改造費		1	式			
交通運搬費		1	式			
計						

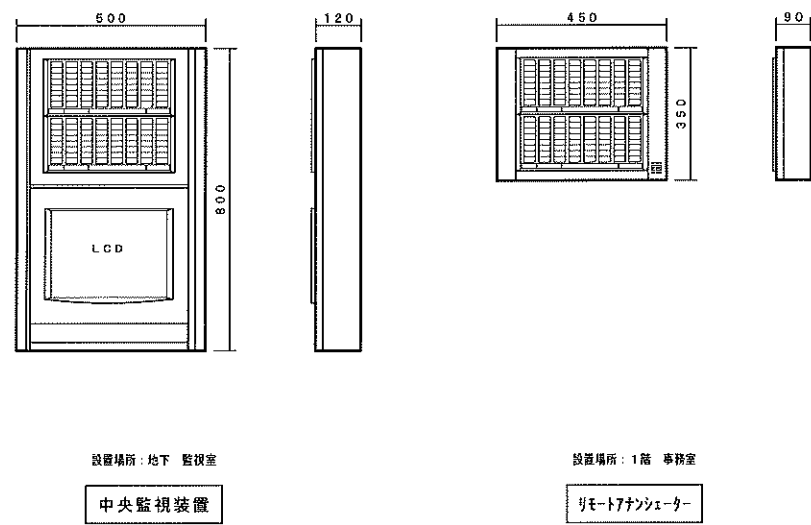
改修前



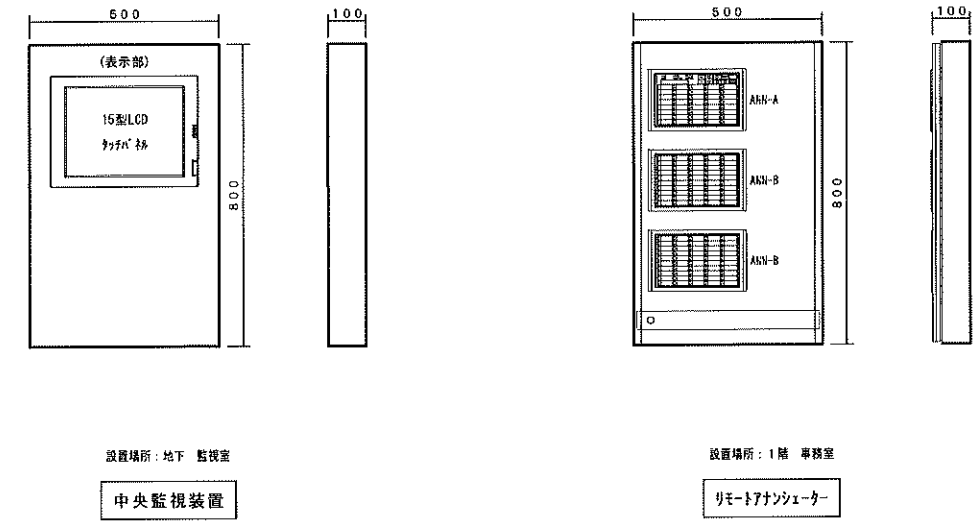
改修後



改修前



改修後



中央監視装置入出力一覧表

機器機能表

監視入出力一覧表

注) COS故障：中央監視からの指令と現場の運転状態が異なった時に発報する。
(手元運転、トリップ故障の場合も発報)

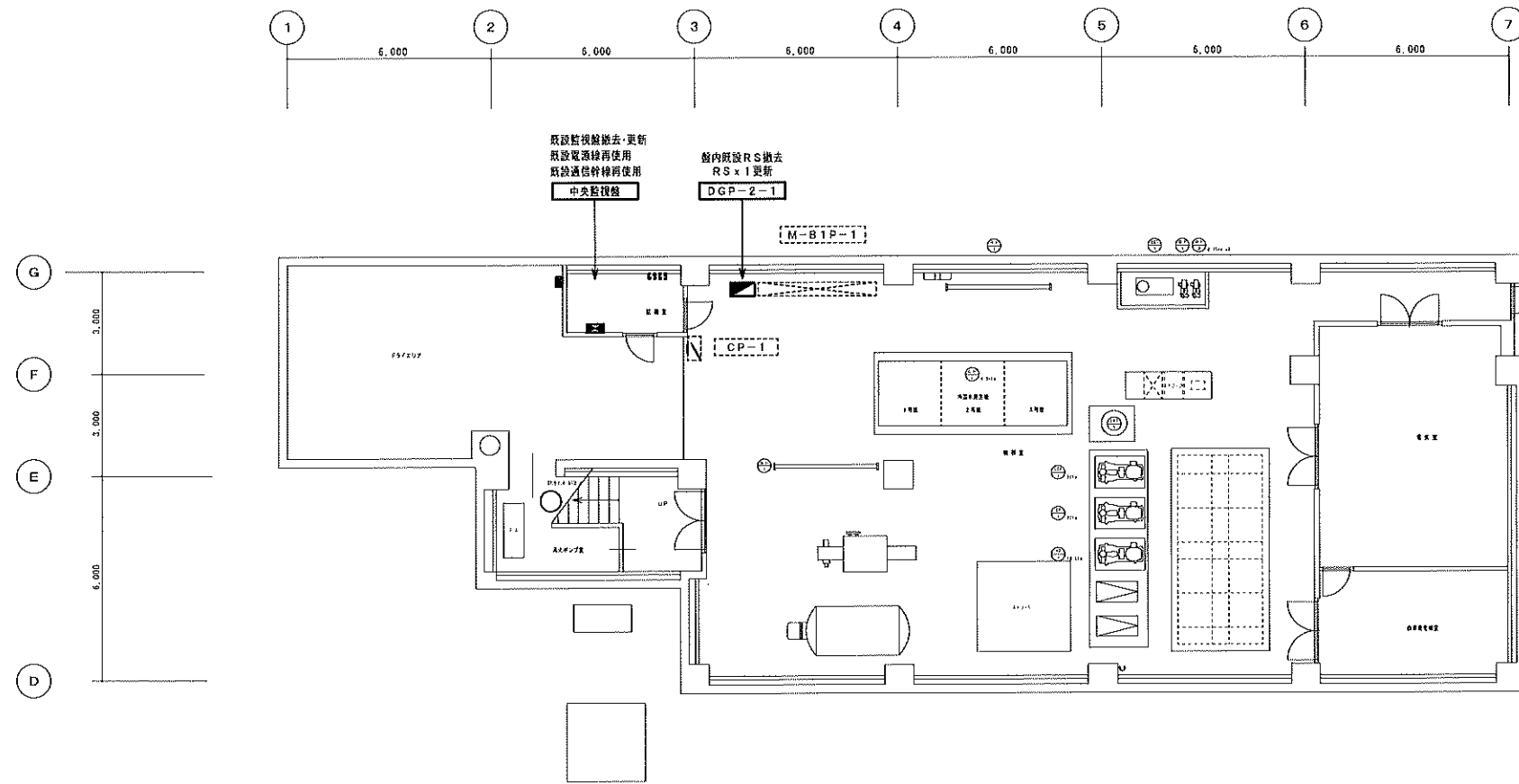
記号	名称	リモート盤	動力盤 他	取合	操 作			表 示			計 測		7/10ポート (1F事務室)	備 考	
					設定	切換	発停	状態	予警	故障	警停	温度			湿度
＜熱源設備系統＞															
CH-1	冷水発生機	DGP-2-1	本体	RS										運転	
CP-1	冷水ポンプ	"	M-B1P-1	"											
HP-1	温水ポンプ	"	"	"											
CDP-1	冷却水ポンプ	"	"	"											
CT-1	冷却塔 一括	"	"	"											
OP-1-2	オイルギヤポンプ 一括	"	"	"											
	凝結防止運転中	"	CP-1	"											
	排煙温度 異常	"	"	"											
	ボイラー (差停は有来点)	"	本体	"											
	貯湯槽加熱循環ポンプ	"	M-B1P-1	"											9-1発停
	給湯循環ポンプ	"	"	"											
	浴槽ろ過機ポンプ	"	"	"											
	排水ポンプ	"	"	"											
	排水ポンプ	"	"	"											
	消火栓温水槽 減水	"	本体	"											
	消火栓冷水槽 減水	"	"	"											
	自家発電冷却水槽 減水	"	"	"											
	排水槽 満水	"	M-B1P-1	"											
	受水槽 満水・減水	"	"	"											
	高架水槽 満水・減水	"	"	"											
	1F-2F 排水槽 満水・減水	"	CP-1	"											
	地下タンク 漏油	"	"	"											
＜温度計測＞															
	外気 (ドライエア) 温度	DGP-2-1	本体	RS											
	冷水水ヘッダー往・還 温度	"	"	"											
	冷却水 往・還 温度	"	"	"											
	207-210F 入口 温度	"	"	"											
	210-212F 出口 温度	"	"	"											
	浴槽ろ過機 出口 温度	"	"	"											
AHU-1	2階 ロビー系統 室内温度	"	"	"											
AHU-2	1階 食堂系統 給気温度	"	"	"											
AHU-4	2-3階 会議室/式場系統 給気温度	DGP-2-2	"	"											
AHU-5	4-6階 宿泊室系統 給気温度	"	"	"											
＜空調換気系統＞															
AHU-1	2階 ロビー系統 空調機	DGP-2-1	M-B1P-1	RS											
"	1-1F-12F 巻取完了	"	本体	"											
AHU-2	1階 食堂系統 空調機	"	M-B1P-1	"											
"	1-1F-12F 巻取完了	"	本体	"											
AHU-3	3階 大広間系統 空調機	DGP-2-2	M-2P-1	"											
"	1-1F-12F 巻取完了	"	本体	"											
"	3階 大広間 サーモ・ヒューミ切替	"	M-2P-1	"											
"	3階 大広間 ダンパー切替	"	本体	"											
AHU-4	2-3階 会議室/式場系統 空調機	"	M-2P-1	"											
"	1-1F-12F 巻取完了	"	本体	"											
AHU-5	4-6階 宿泊室系統 空調機	"	M-2P-1	"											
"	1-1F-12F 巻取完了	"	本体	"											
AHU-6	附属OA系統 空調機	"	M-2P-1	"											
"	1-1F-12F 巻取完了	"	本体	"											
SF-1	機械室 送風機	DGP-2-1	M-B1P-1	RS											
EF-1	機械室 排風機	"	"	"											
SF-2	変電室 送風機	"	"	"											
EF-2	変電室 排風機	"	"	"											
EF-3	主制御 排風機	DGP-2-2	M-1P-1	"											
EF-4	主制御 排風機	"	"	"											
EF-5	バントリー (2F) 排風機	"	"	"											
EF-6	バントリー (3F) 排風機	"	"	"											
＜電気設備系統＞															
	過電流継電器	DGP-2-1	わ-2線	RS											
	接地継電器 (高圧)	"	"	"											
	接地継電器 (低圧)	"	"	"											
	バッテリー 異常	"	"	"											
	自家発電機 異常	"	"	"											

記号	名称	概要	参考仕様
MSU	メインシステムユニット (制御部)	Webブラウザの機能によりシステム管理情報の表示・操作及び、各種プログラムの設定、変更を行う。 タッチパネル (表示部) にて画面の選択及び、操作を行う。	電源 : AC100V±10%, 50Hz, 105VA CPU : POWER PC 667MHz (32ビットCPU) メモリ : 512メガバイト以上 OS : Linux SSD : 8ギガバイト 最大管理点数 : 500点
LCD/TP	タッチパネル (表示部)	表示の中心となるユニットで、各種のリストやグラフの表示を行う。 又、マルチウィンドウ表示により複数のグラフ、データの同時表示を行う。	電源 : DC24V 41W LCD : 15型 表示色 : 1677万色 表示文字 : 英数字、カナ、ひらがな、漢字 (JIS第1、第2水準) 記号及び図形 解像度 : 1024x768ドット式) LCD操作 : タッチパネル (アナログ抵抗膜式) CPU : 1.6GHz
UPS	無停電電源装置	中央監視装置及び必要な端末伝送装置に無停電電源を供給する。	入力 : AC/6C100V 10A 出力 : AC100V 600VA バッテリー動作時間 : 10分 バッテリー種類 : 小型シール鉛蓄電池 給電方式 : 常時インバータ方式
NC-bus	コントロール・バス	中央監視装置と端末通信装置、コントローラ及びインターフェース間のデータ通信を行う。	通信速度 : 4800bps以上 通信方式 : 専用通信
RS	端末通信装置	現場に設置して中央監視装置とデータ通信を行う。 端末通信装置と各入出力点数は個別配線する。	入出力点数 : 中央管理点入出力一覧表参照 電源 : AC100/200V±10%, 50Hz 通信方式 : 専用通信

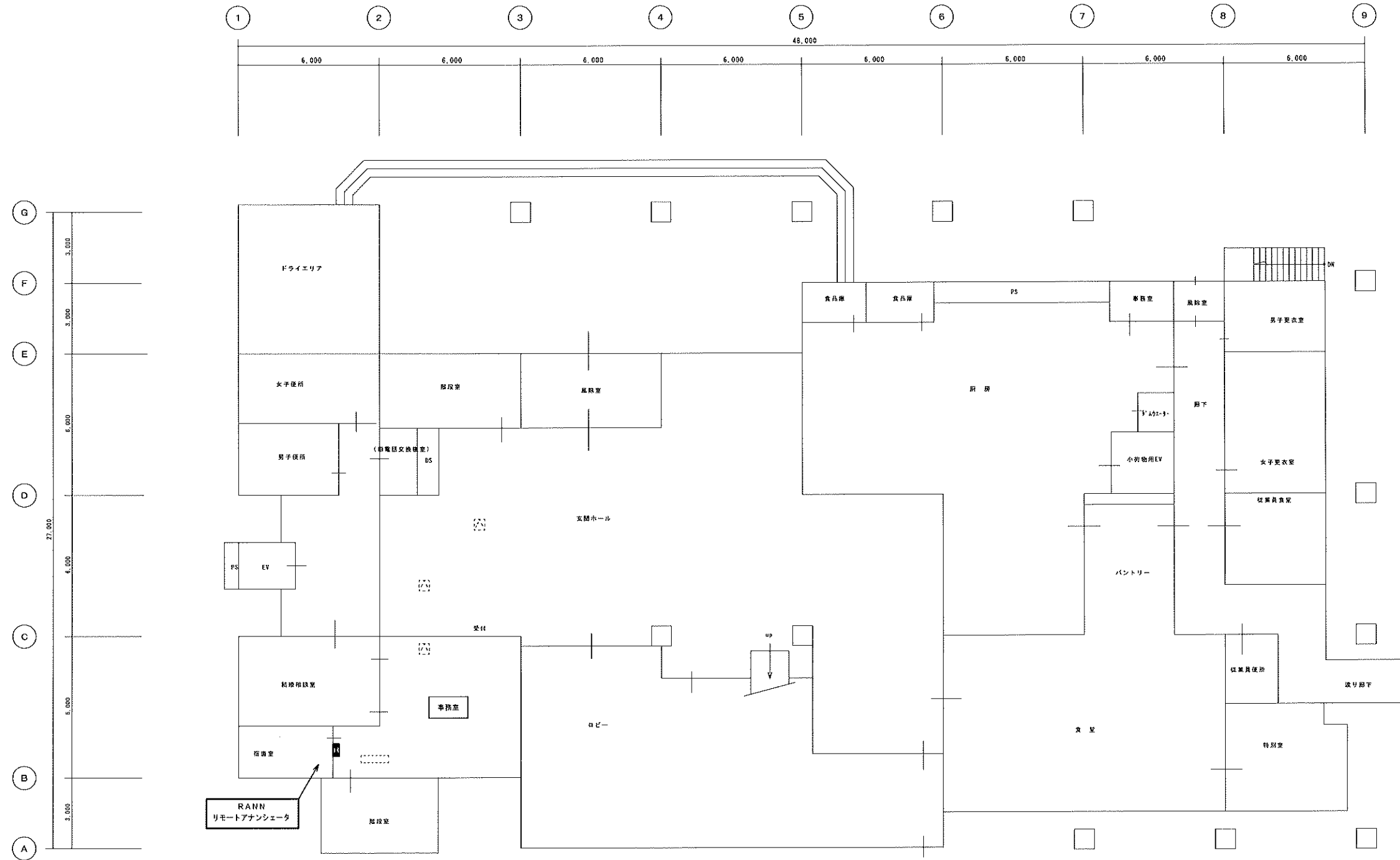
<p>1. システム基本機能</p> <p>(1) 操作方法 タッチパネルにより操作を行う。</p> <p>(2) 機器個別発停操作・設定値変更 関連するグラフィック画面またはリスト画面より管理点を選択して機器の発停操作・設定値の変更を行う。複数の機器を同時に起動する場合は、一定の遅れ時間をおいて順次起動する。</p> <p>(3) 状態監視 管理点の状態・計測値・計量値の監視を行う。</p> <p>(4) 警報監視 管理点・システム構成機器の警報発生・復帰の監視を行う。 管理点の警報発生時は、最新の警報内容を専用エリアに表示すると共に、発生した警報に応じたインジケータの点滅表示を行う。 また、ブザー鳴動（音色4種類）、ガイダンス表示を行う。</p> <p>(5) 発停失敗監視/状態不一致監視 中央監視より発停指令後、一定時間機器の状態が変化しない場合、また中央監視の指令と機器の状態が不一致となった時は、警報を発する。</p> <p>(6) 最新警報表示 最新の警報内容を画面の専用エリアに表示する。</p>
<p>2. 画面全般</p> <p>(1) マルチウィンドウ表示 BAS画面は3画面（強制表示画面を含み最大4画面）を同時に表示することができる。 また、最大4画面の表示を同時に行い、画面横断的な情報把握を可能とする。</p> <p>(2) 画面履歴表示 ログイン中に表示した過去20画面までもどって呼び出しできる。</p> <p>(3) メニュー機能（お気に入り） 頻繁に参照する画面を登録し、お気に入りメニューから選択して画面を表示する。 お気に入りメニューはサムネイル付き又はテキストによる表示を行う。</p> <p>(4) 連続画面呼出 グラフィック画面以外に、グループリスト/トレンドグラフ/制御画面を自動的に切替で表示する。 （シナリオ1件につき最大100画面/最大20シナリオ） また、表示時間/画面ハードコピーの有無（JPEG形式）を設定できる。</p>
<p>3. ユーザー管理</p> <p>(1) ユーザー管理 ユーザIDとパスワード（最大200）登録し、各機能画面に対して、操作の許可範囲（操作/表示のみ/表示不可）を設定できる。 特定IPアドレスの監視用PCは、ログイン時の認証処理を不要とできる。</p> <p>(2) 運用区分設定 管理点を運用区分として、最大32区分（設備・系統・場所・建物・等）に振り分け、ユーザID毎にそれぞれの運用区分に属する管理点の操作、アラーム表示及び、ブザーの鳴動範囲を指定できる。</p>
<p>4. 監視機能・ポイント操作</p> <p>(1) 管理点詳細画面表示（ポイント操作ダイアログ） グラフィック画面から直接管理点の詳細画面を表示する。 詳細画面では、状態、計測値の管理点情報・管理点登録情報・運転時間データなどの情報・過去48時間分のトレンドバーグラフ/スケジュールを表示する。</p> <p>(2) 保守登録 定期点検中、保守中の管理点を保守登録とすることにより、監視、制御やスケジュール対象からはずすことができる。 その際、保守中インジケータを表示する。</p> <p>(3) 計測値上下限4段階監視・設定 計測値が設定された上下限値を超えた場合は、まず警告を発する。 さらに上下限値から外れた場合には警報を発する。</p> <p>(4) 計測値偏差値監視・設定 偏差（計測値と設定値の差）が設定された値を超えた時は、警報を発する。</p> <p>(5) 運転時間/投入回数積算 機器の運転時間、運転（投入）回数を積算し、表示する。</p>

<p>5. 監視機能・各種一覧表示</p> <p>(1) ソフトアナナシエータ表示 各設備の状態を画面上にアナナシエータ（集合表示灯）形式で表示する。表示は個別情報が見やすい拡大モードと一貫性に優れる縮小モードの選択が可能とする。ポイントの状態が一目で判断できるよう、ボタンの表示色も変化する。また、このボタンをクリックすることでポイント詳細画面の表示を可能とする。また、ユーザーは自由にグループを作成可能とする。</p> <p>(2) 管理点検索（ポイント検索） 管理点の属性情報（管理点名称、グループNo.、管理点種別）を条件として検索し、結果を一覧形式でまとめて表示できる。 また結果はPDFファイルとして出力ができ、印刷を可能とする。</p> <p>(3) 管理点一覧表示 各管理点の状態毎に次の一覧形式で表示する。</p> <p>(4) モジュール状態監視（デバイス状態監視） システム構成機器の状態・通信状態を常時監視し、異常時には警報を発する。</p> <p>(5) リモートユニット状態監視 リモートユニットの状態・通信状態を常時監視し、異常時には警報を発する。</p> <p>(6) バックアップ電池監視 MSU及びリモートユニットのメモリバックアップ電池の残量・状態を監視する。</p>
<p>6. 制御機能-共通</p> <p>(1) カレンダー制御 平日、休日、特別日1、特別日2の設定が2年先までできる。</p> <p>(2) タイムプログラム制御 中央監視からの操作対象機器をタイムプログラムに登録し、自動的にスケジュール発停操作を行う。 スケジュールは、マスタースケジュールと実行スケジュールを有する。 マスタースケジュールで4種の日付種別に対して起動・停止時刻を設定する。 カレンダー情報とマスタースケジュールにより、当日を含む7日間の実行スケジュールを作成する。 実行スケジュール上で起動・停止時刻の変更ができる。 対象機器に対して起動/停止の出力動作を1日に最大24回まで設定できる。</p> <p>(3) 機器運動制御 管理点の状態変化・警報発生等（イベント）を条件として、操作対象機器を指定した状態（起動/停止）に動作させる。</p> <p>(4) スケジュール設定値制御 年間を通じて予め設定された指定期間/曜日/時刻毎に室温などの設定値を自動的に変更する。 また、変更する値が現在値に対し増えたと判断される場合は、自動的に出力を保留することができる。 ・期間：12期間 ・曜日：7曜日、休日、特別日1、特別日2 ・時刻：24時刻</p> <p>(5) コンディショナル設定値制御 管理点の状態変化・警報等の状況によって、室温などの設定値を指定した値に変更できる。 また、指定した値は「固定値」もしくは「現在値に偏差を加減算した値」とする。</p> <p>(6) 連動設定値制御 代表設定点の設定値の変化に応じて、他の設定点（最大30点）の設定値を指定した値に変更させる。 また、指定した値は「代表点と同じ」もしくは「代表点に偏差を加減算した値」とする。 なお、偏差は上下限値を超えないよう出力値を制限することができる。</p>
<p>7. 制御機能-空調</p> <p>(1) 季節切替制御 指定した日付に自動的に季節切替（季節に合わせた運転モードの切替）を行う。 モードは送風/冷房/暖房/冷暖の4種類とし、手動による切替もできる。</p> <p>(2) 季節切替一括設定 複数の季節切替を一括で設定できる。</p>

<p>8. 制御機能-電気</p> <p>(1) 停電制御 商用電源断検出時、ブザー鳴動、停電インジケータを点滅表示する。 また状態不一致の警報を抑制し、一般制御は実行保留とする。 但し、火災処理制御と手動操作は実行できる。</p> <p>(2) 復電制御 商用電源が復帰した時は、自動または手動の復電指令により、復電制御を行う。 発停点は停電前の状態及び、停電中に保留された一般制御出力にあわせて起動/停止を行う。</p>
<p>9. 制御機能-防災</p> <p>(1) 火災処理制御 火災信号入力時、ブザー鳴動、火災インジケータ点滅表示、バーチャルプリンタ表示により火災発生の通知を行う。 また、火災信号入力時、空調機等の関連機器を自動的に停止することを可能とする。 火災時の動作は、他の制御より優先して実行する。 火災復帰時は、手動操作で火災処理制御を解除する。</p>
<p>10. データ管理機能</p> <p>(1) トレンドデータ収集 計測値、積算値、機器の運転状態の時系列変化を一定時間蓄積する。 データ蓄積時間は次の通りとする。 ・1分周期データ：過去40日分 ・1時間周期データ：過去13ヶ月分 ・1日周期データ：過去10年分 ・1ヶ月周期データ：過去10年分</p> <p>(2) ユーザーデータ加工支援機能 トレンドデータとして収集したデータをCSV形式で手動及び、自動でファイル出力ができる。</p> <p>(3) バーチャルプリンタ 警報、状態変化、操作設定、未確認警報を最新のものから年/月/日/時/分/秒順に一覧形式で表示する。 表示種別を選択することにより、全体もしくは警報、状態変化、操作設定、未確認警報を抽出、表示できる。 表示中のデータは、文字列や時刻による検索、コメント入力も可能とする。 また自動及び、手動でPDFファイルを生成し、印刷を可能とする。 また、CSV形式でのファイル出力も可能とする。</p> <p>(4) データ自動出力統合 トレンドデータとして収集した1分周期データを、1日1回グループリスト毎に自動でCSV形式でのファイル出力ができる。 また、バーチャルプリンタ（PDF/CSV）・日月年報（PDF/CSV）・ユーザーデータ加工（CSV）電力デマンド履歴（CSV）も同様に、自動でファイル出力ができる。</p>

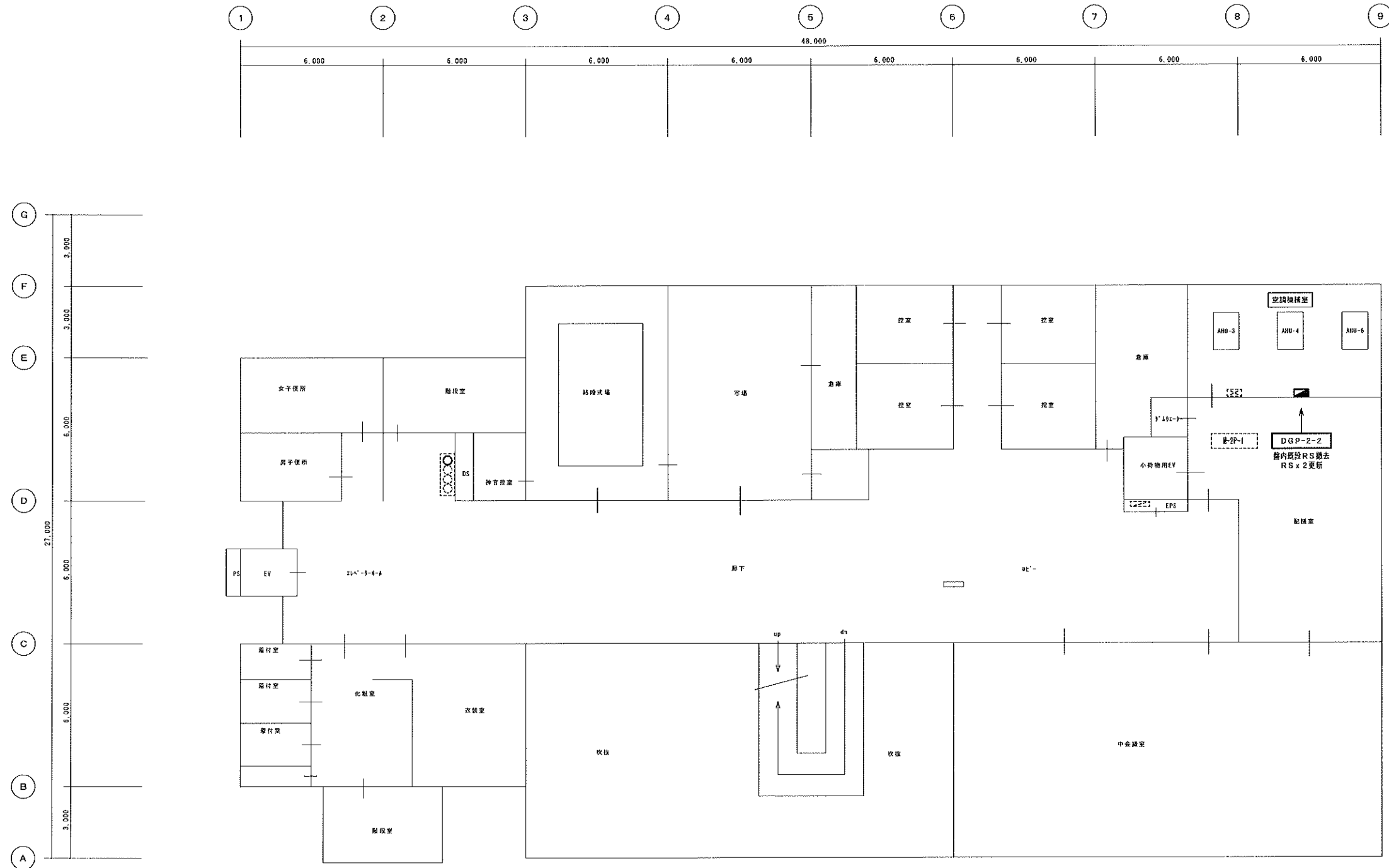


* 改修事項	
1.	中央監視装置の更新を行う。 既設電源線・材質配線は再利用とする。 撤去した監視装置はリサイクル品とし、メーカー引き上げとする。
2.	監視内容は既存中央監視装置と同じ内容とする。 更新後は、通信・監視点の動作、状態確認を行い正常運用に戻すこと。
3.	端末通信装置RSの更新を行う。(DGP-2-1室内) 更新後は、通信・監視点の動作、状態確認を行い正常運用に戻すこと。 撤去した監視装置はリサイクル品とし、メーカー引き上げとする。



* 改修事項	
1.	リモートアンシェータRANNの更新を行う。 既設電線・制御配線は再使用とする。 除去した監視装置はリサイクル品とし、メーカー引き上げとする。
2.	監視内容は既存中央監視装置と同じ内容とする。 更新後は、通信・監視点の動作、状態確認を行い正常運用に戻すこと。

1 階 平 面 図 S=1/100



2 階 平 面 図 S=1/100

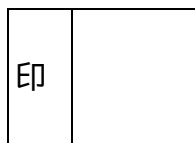
* 改修事項	
1.	端末通信装置RSの更新を行う。(DGP-2-2室内)
	更新後は、通信・監視点の動作、状態確認を行い正常運用に戻すこと。
	撤去した監視装置はリサイクル品とし、メーカー引き上げとする。

委任状

令和 年 月 日

地方職員共済組合秋田県支部 支部長 佐竹 敬久 あて

私は(受任者住所氏名)



を代理人と定め

ルポールみずほ中央監視装置他更新工事の入札に関する一切の権限を委任します。

委任者 住 所
商号又は名称
氏 名

印

入 札 書

令和 年 月 日

地方職員共済組合秋田県支部 支部長 佐竹 敬久

代表者が 入札する 場合	住 所 商号又は名 称 氏名	印
代理人が 入札する 場合	代理人氏名 委任者の 商号又は名 称	印

次のとおり入札します。

入札に付する事項	ルポールみずほ中央監視装置他更新工事
入 札 金 額	¥

備考：当該金額に10/100に相当する額を加算した金額が法律上の入札価格である

再 入 札 書

令和 年 月 日

地方職員共済組合秋田県支部 支部長 佐竹 敬久

代表者が 入札する 場合	住 所 商号又は名 称 氏名	印
代理人が 入札する 場合	代理人氏名 委任者の 商号又は名 称	印

次のとおり入札します。

入札に付する事項	ルポールみずほ中央監視装置他更新工事
入札金額	¥

備考：当該金額に10/100に相当する額を加算した金額が法律上の入札価格である

再々入札書

令和 年 月 日

地方職員共済組合秋田県支部 支部長 佐竹 敬久

代表者が 入札する 場合	住 所 商号又は名 称 氏名	印
代理人が 入札する 場合	代理人氏名 委任者の 商号又は名 称	印

次のとおり入札します。

入札に付する事項	ルポールみずほ中央監視装置他更新工事
入札金額	¥

備考：当該金額に10/100に相当する額を加算した金額が法律上の入札価格である